



Fél évszázad erdélyi képei Válogatás a Böhm-gyűjteményből

Balassi Intézet, Brüsszel 2013. november 12 – december 13.

Fél évszázad erdélyi képei

Válogatás a Böhöm-gyűjteményből



A XX. század első felének pezsgő kulturális központja Nagybánya. A művésztelep alkotásait Böhöm József gyűjteményéből válogattuk: mintegy 70 festmény, grafika és szobor látható a Balassi Intézetben.

A kiállítást támogatója:

Sógor Csaba

RMDSZ-es Európai Parlamenti képviselő

megnyitó:

2013. november 12. 19h

Köszöntő:

Murádin Jenő

kolozsvári művészettörténész

A megnyitót követő kerekasztal-beszélgetés résztvevői:

Murádin Jenő - művészettörténész (Kolozsvár)

Szűcs György - művészettörténész, a Magyar Nemzeti Galéria tudományos főigazgató-helyettese (Budapest)

Pápai Emese - művészettörténész (Győr)

Kovács Árpád - muzeológus (Székelyudvarhely)

Moderátor: Charles Adriaenssen

Exhibition opening:

12th November 2013. 7 pm

Welcome speech by

Jenő Murádin

art historian from Cluj-Napoca

Roundtable discussion will follow the opening speech with the following participants:

Jenő Murádin - art historian (Cluj-Napoca)

György Szűcs - art historian and scientific deputy director of the Hungarian National Gallery (Budapest)

Emese Pápai - art historian (Győr)

Árpád Kovács - museologist (Odorheiu Seculesc)

Moderator: Charles Adriaenssen

**Rálátás a 20. század első felének
erdélyi képzőművészetére:
válogatás a Böhm- gyűjteményből**

A kiállításhoz készült leporelló szövege

A történelem viharaitól szétszabdalt Kárpát-medencei tájon, ahova Erdély is tartozik, az egymásnak feszülő örökös indulatokat a művészi alkotás fölemelő közös élménye oldotta és oldhatja békévé. A svájci modell, mely annyira kívánatos lett volna, Erdélyt illetően csak transzszilvanista álmokban élt. De mindig is a művészetek, a szellemi és tárgyi alkotás segítettek fölzárkózni az európai értékekhez.

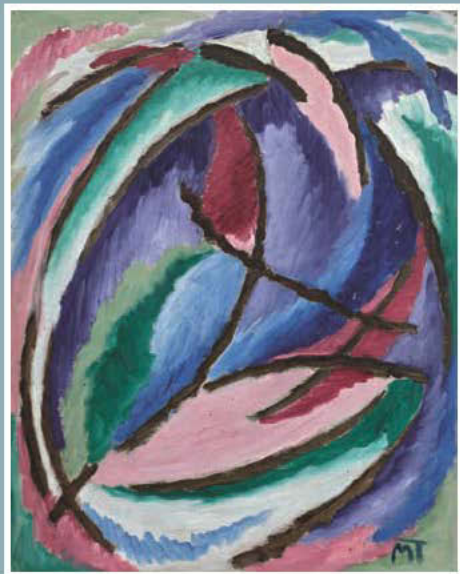
A Kolozsvári Testvérek 14. századi Szent Györgyszobráról, mely Európa legelső lovas szobra volt, a százszvidéki erődtemplomokig, a szecesszió ékszerdobozának tartott marosvásárhelyi Kutúrpalotáig, a román fatemplomok sorának ég felé törő tornyáig, el egészen a fél évszázadig működő nagybányai művésztelepig — olyan kultúrfogalmakká nemesedtek, melyek szemléletes példái a közös örökségnek.

A képzőművészetek terén Erdély 20. századi történelmében következett be az a hangváltás és minőségi változás, amely Párizs és az európai avantgárd központjainak fényeit közelítette felénk. Nyitott szemű alkotók sora lépett színre, akiket francia, német, osztrák, olasz, svájci vagy magyarországi galériák is készségesen befogadtak. Mattis Teutsch János, Ziffer Sándor, Hans Eder, Fritz Kimm, Henri Nouveau, Ferenczy Noémi, Szolnay Sándor, Szervátiusz Jenő, Nagy István, Popp Aurél, Nagy Albert neve kívánkozik ide. Ragaszkodásukat a szülőföldhöz szemléletesen mutatják azok az összerdélyi kiállítások, amelyeket Erdély szellemi központjában, Kolozsváron szerveztek 1919-től 1947-ig, s amelyek sorát azután a kommunista hatalom homogenizáló törekvései szüntették meg.



Ziffer Sándor: Német erdő, 1917

Hosszú évtizedek után, mint a fényképészet sötétkamráiból előhívott képek, a reveláció erejével hatnak reánk ezek a művek. Erőteljességük nem egyszer vetekszik nyugati pályatársaikéval. Közgyűjteménybe csak kevés került ezekből a modernizmus kelet-európai útját egykor szintén



Mattis-Teutsch János: Kompozíció, 1920

kikövező művekből. Két háború, forradalmak és diktatúrák előli exodusokban szóródtak szét szerte a világban, vagy lapanganak ismeretlen helyen. Fölkutatásuk, lehetséges egybegyűjtésük olyan feladat, melyre leginkább a művek szeretete iránt mélyen elkötelezett gyűjtők vállalkozhatnak. A kivételesen erre összpontosító gundelsheimi képtár (Siebenbürgisches Museum Gundsheim) mellett olyan áldozatkész kollektív-építők szakosodtak erre, mint a németországi Freibergben élő Josef Böhm, a Bajorországban élő Georg Lecca, Czell Lőrinc, vagy Bay Miklós. Mindannyiuk helyzeti előnye: erdélyi származásuk és ebből következő hely- és nyelvismeretük, történelmi-művészettörténeti tájékozottságuk.

A Böhm család két nemzedéke (idősebb és ifjabb Josef Böhm) kötelezte el magát az erdélyi művészet modern szemléletű festményeinek és grafikáinak gyűjtésére. A mintegy százötven alkotást számláló kollektív mindenki előtt nyitott, aki az erdélyi művészet e korszaka iránt érdeklődik. Az orvos, ifjabb Josef Böhm megható szeretettel beszél a képeiről, megosztja örömét másokkal is egy-egy festménye megszerzésének történetével. De kölcsönöz belőlük a legkülönbözőbb kiállításokra is.

Gyűjteményének mostani brüsszeli bemutatója a Balassi Intézetben válogatás a másfélszáz képből. A fentebb említett erdélyi művészek élvonalbeli alkotásaiból vonultat föl. Innen indul tovább velük – tervei szerint – a szülőföldre és e művek születési helyére, erdélyi városokba.

Murádin Jenő
művészettörténész, Kolozsvár

Tisztelt közönség!

A kiállítás révén az erdélyi festészet talán legnevesebb iskolájával, annak modern és mégis klasszikus ábrázolásmódjával szeretnénk megismertetni a brüsszeli közönséget is. Erdély tájainak hangulata, a sajátos színvilág, közös elem ezekben az alkotásokban. Európa szívében, a mi hazai – innen távoli, e képeken mégis oly ismerős – tájainak varázsa, az otthonos intérieur-ök, illetve a jellegzetes, figuratív ábrázolásmódjuk teszi, hogy egyértelműen európaias alkotásoknak érezzük ezeket a műveket. Meggyőződésem, hogy bármely tagállam polgára „ismerősként” tekint majd rájuk.

A műgyűjtő Böhm család két nemzedékének jóvoltából rövidesen hazautaznak ezek a kincsek. A válogatással nemcsak itt, Brüsszelben, a Balassi Intézetben, hanem odahaza, a szülőföld több erdélyi városában is újra megismerkedhet a nagyközönség. A bemutató védnökségét örömmel vállalom, mert képviselői tisztem közösségünk kiválósági értékeit népszerűsíteni, Európa figyelő tekintetét rájuk irányítani.

Sógor Csaba

RMDSZ-es európai parlamenti képviselő, Brüsszel



megnyitó

Tisztelt érdeklődők, kedves barátaink!

Van egy szellemes mondás, egy metafora, amely a 20. századi Erdély emblemikus alakjától, az építész, szépíró és politikus Kós Károlytól ered. Így hangzik: Erdély az a „küszöbkő”, Európa Kelete és Nyugata között, ahol minden átvonuló nép és kulturális áramlat „akarva, nem akarva megbotlott és botlás közben valamelyét el kellett itt hullatnia”.

Így alakult ki a Kárpát-medence keleti régiójában az a többnemzetiségű, egykor önálló fejedelemség, Erdély, amely hányatott történelme során bárhova tagozódott is be, Magyarország vagy Románia határain belül, kulturális sokszínűségét sokáig megőrizte. Magyarok, románok, németek évszázadok során létrehozott, sajátosan önmagukra utaló egyéni kultúrája mutatja föl e hármasság egységéből kialakult erdélyi művészetet is. Gondolom, nincs ez másként a mai Belgium kultúrtörténetében sem.

Mekkora is az az Erdély, az a ma Romániához tartozó terület, amiről beszélünk? A kevésbé tájékozottaknak hadd mondjam el, hogy — bármily meglepő —, tízezer négyzetkilométerrel nagyobb, mint a mai Magyarország. Egy ekkora terület kultúrája és művészete nem hagyható figyelmen kívül, akkor sem ha tudjuk, voltak a régiónak fölemelő kultúrtörténeti pillanatai és hosszú, szürke hullámvölgyei.



Murádin Jenő művészettörténész a megnyitón



De az erdélyi kultúra hármassága még jól kirajzolható volt a két világháború közötti korszak szellemi értékrendjében. Azután történt valami drámai, valami visszafordíthatatlan. A diktatúra és az utána következő anyagi lepusztulás olyan exodust – kényszerű elvándorlást – eredményezett, amely az erdélyi német – szász és sváb – közösséget szinte megsemmisítette és a magyarságot is érzékenyen megkritikálta.

Ezért érezzük annyira fontosnak, hogy az elvándorlásokkal a szellemi értékek szétszóródásának valamilyen ellenszerét kitaláljuk. Emiatt érezzük annyira fontosnak, hogy egy nagyon színvonalas németországi kiállítás után most első ízben Brüsszelben ízelítőt adjon az egybegyűjthető értékekről.

Erdélyből elszármazott, de az elhagyott szülőháza iránti nosztalgiát változatlanul megőrző gyűjtők ismerték föl a szükségszerűséget, hogy ezeknek a magas szintű alkotásoknak – esetünkben az erdélyi képzőművészetnek – valamiképpen összetartói legyenek. A Böhm család

— apa és fia — két nemzedékre visszavezethető tagjainak gyűjtő és őrző munkáját kell itt, e kiállítás képei előtt, kiemelten említenem.

Ifjú Böhm József a Freibergben élő orvos — akinél alig ismerek lelkesebb gyűjtőt — ezt a kultúrmissziót igyekezett és törekszik továbbra is fővállalni.

Impozáns gyűjteményének törzsanyagából ifj. Böhm József az erdélyi festészet fél évszázadának, a 20. század első felének kiemelten fontos műveiből állít ki tehát itt, a Balassi Intézetben. Festményeket, melyek kifejezetten a modernizmus kategóriájába sorolhatók be.

Hadd kezdjem a felsorolást az erdélyi szász (német) művészettel, már csak azért is, mert esetünkben belga kapcsolatok is kimutathatók. A brassói festő, Hans Eder 1910–11-ben végzett tanulmányokat Bruggeban, és mint egy monográfiája tanúsítja, számos festménye készült a flandriai történelmi városban. Itt egy hidas képét látjuk, de a témának több változata ismert, és fő műveinek egyike, A brugge-i piac éppenséggel az említett monográfia címlapjára került.

Színvonalasan reprezentált a német-magyar kötődésű Mattis Teutsch János, aki a korabeli Erdély legmodernebb alkotói közé tartozott, aki már 1918-ban a Herwarth Walden vezette berlini Der Sturm csoporthoz, illetve a Der blaue Reiter eszmei köréhez kapcsolódott. Alighanem Böhm József tulajdonában vannak Henrik Neugeboren (Henri Noveau) hagyatékának legszebb darabjai, a földolgozatlan pályájú festő meglepően modern képei.

Erdély szellemi központja, Kolozsvár művészei közül a csoport hangadó művésze és művészetszervezője, Szolnay Sándor van jelen néhány festményével. Fülöp Antal Andor festményei és Szervátiusz Jenő szobrai szintén ezt a kultúrkört képviselik és úgyszintén Nagy Albert, aki páratlan tehetsége mellett, érthetetlenül, mindmáig kiesett a magyarországi művészettörténeti kutatás látóköréből. Külön szín az olasz apától és szerb anyától származó Tasso Marchini, akit az I. világháború vihara sodort Erdélybe és lett kiváló kolozsvári festővé.

Elkülöníthető tömb a tárlaton a nagybányai művészek képgalériája. A mai Erdély észak-nyugati határán fekvő bányaváros, Nagybánya adott

otthont fél évszázadon át — 1896-tól 1944-ig — Közép- és Kelet-Európa legjelentősebb művésztelepének, ahol az alapításkor magyar, német, orosz, lengyel, román, de még gyarmati angol festőnövendék is megfordult.

A kolónia Nagybányához mindvégig hű maradt festői közül Ziffer Sándor a legjelentősebb, akinek franciaországi és németországi kapcsolatai is segítettek Erdély művészeti elszigeteltségét oldani. A korai Ziffer művek ritka szép darabjai kerültek e tárlaton bemutatásra, köztük az 1917-es Német erdő című festménye.

A Nagybányára később is vissza-visszatérő Perlrott Csaba Vilmosnak is több kiváló képét is megszerezte Böhm József. Úgyszintén a kései nagybányai korszak kiemelkedő alkotásai közé sorakoznak fel Jándi Dávid és Nagy Oszkár művei.

Igazi ritkasága a tárlatnak Ferenczy Noémi falikárpitja (gobelinje), az 1924-ből keltezhető Kertészkedők. Ferenczy Noémi az európai textilművészet megújítói közé tartozott, akinek falikárpitjai szerte a világon a legnagyobb megbecsülésnek örvendenek.

Külön világ a székely Nagy Istváné, aki a Kárpát-medence legkeletibb csücskéből lépett elő az erdélyi és magyarországi művészet élvonalába. Páratlan az az egyszerűség, amellyel léleklátóan tárja föl modelljeinek érzelm- és gondolatvilágát. Álljunk meg majd egy pillanatra az ő képei előtt is.

Úgy érzem, mindnyájunk nevében köszönetet kell mondanom a kiállítás szervezőinek, s egyben mindannyiunk vendéglátóinak Sógor Csaba képviselő úrnak, Medgyesi Emesének és Földvály Nicole-nak, valamint nem utolsó sorban id. és ifj. Böhm Józsefnek, a kiállított anyag tulajdonosainak, ezért a különleges élményért, az erdélyi művészet értékeinek ilyen meggyőző fölmutatásáért.

Murádin Jenő
művészettörténész, Kolozsvár

vernissage



Ifj. Dr. Böhm József tárlatvezetése a megnyitón



A megnyitót követő kerekasztal beszélgetés
Charles Adriaenssen (moderátor), Kovács Árpád (muzeológus), Murádin Jenő (művészettörténész),
Pápai Emese (művészettörténész), Szűcs György (művészettörténész) részvételével



Dr. Böhm Erzsébet és id. Dr. Böhm József a kiállításon



Szűcs György művészettörténész interjút ad a megnyitón



Charles Adriaenssen műgyűjtő tárlatvezetése



Tasso Marchini: Fülöp Antal Andor festő portréja, 1933



Ziffer Sándor: Káthe Backhaus a nagybányai templommal a háttérben, 1931



Nagy Oszkár: Nagybányai utca, 1930



Szolnay Sándor: Kappel gyerekorvos, 1929



Hans Eder: Híd Brugge-ben, 1910



Perrott Csaba Vilmos:
Kilátás a párizsi Notre-Dame-ra, 1935



Macalik Alfréd: Feleségem profilban, 1921



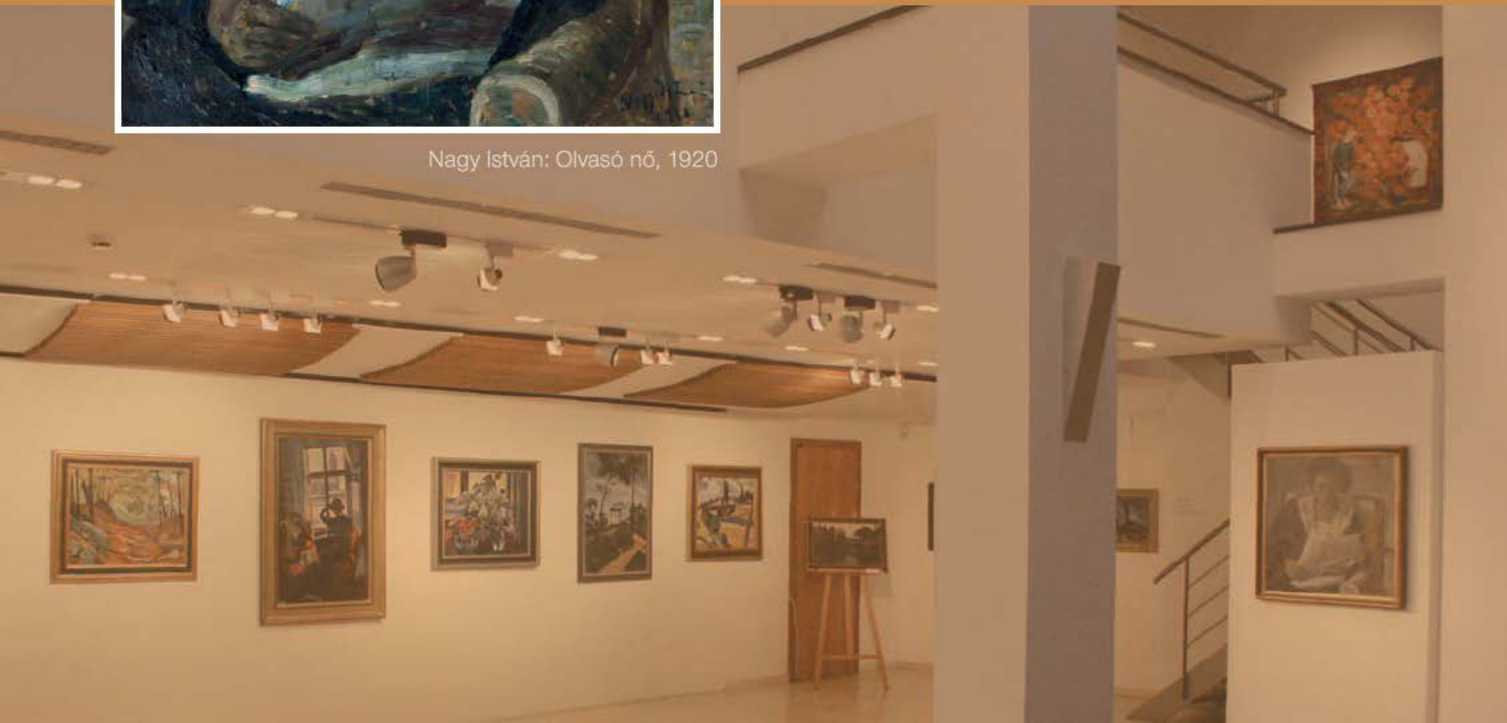
Nagy Albert: Fiatalság, 1937



Nagy István: Olvasó nő, 1920

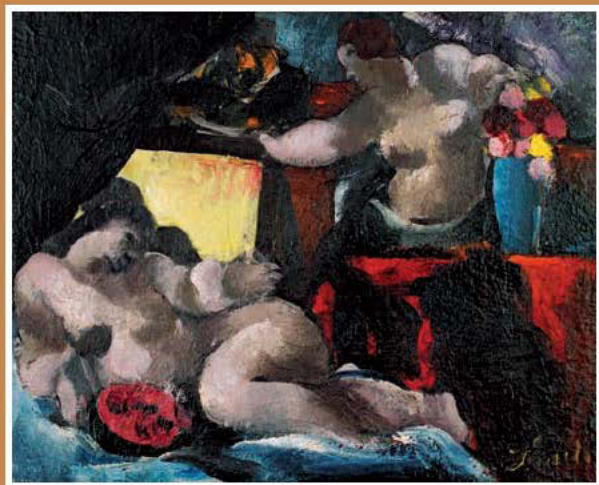


Ferenczy Noémi: Kertésznők, 1924





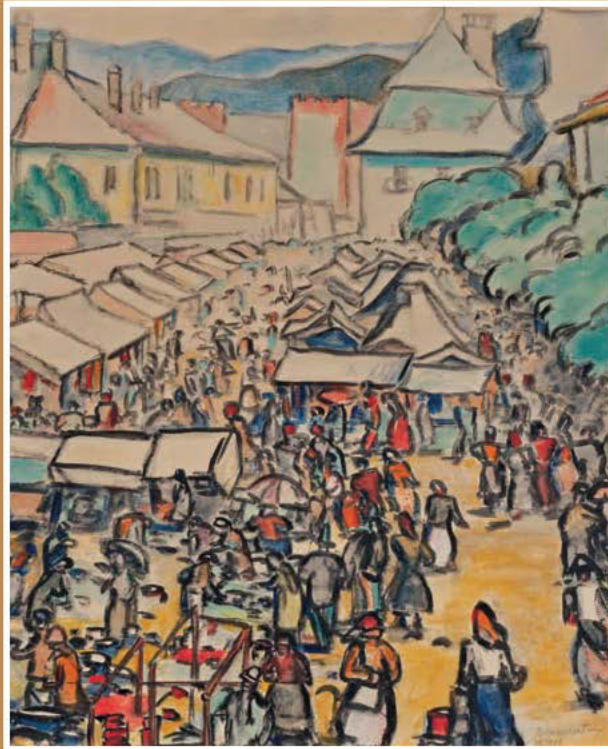
Henri Nouveau: Grand, 1950



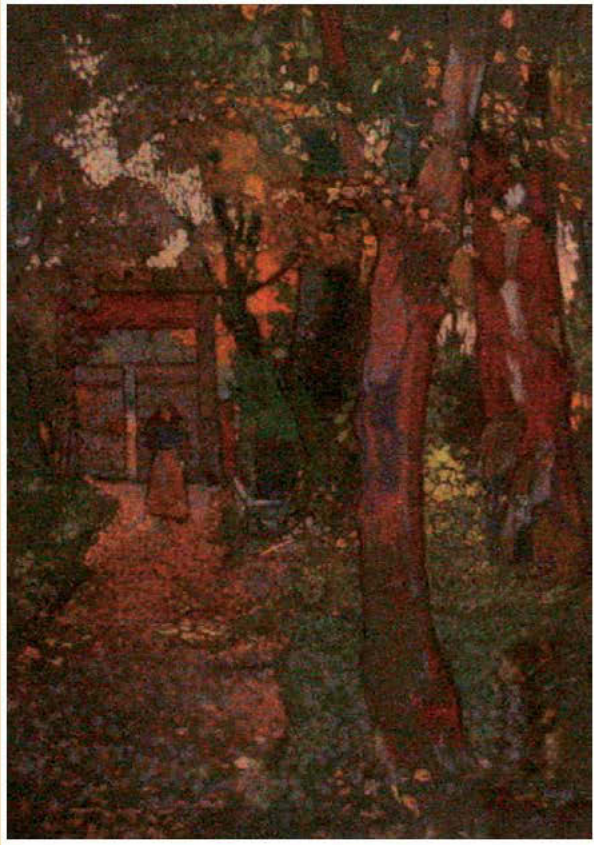
Jándi Dávid: Akt dinnyével, 1928



Fülöp Antal Andor: Gabriella, 1933



Boromisza Tibor: Nagybányai főtér, 1906



Popp Aurél: Kert, 1935



Kimm Fritz: Maja Philippi, 1922



Gallas Nándor: Női torzó



Szervátiusz Jenő: Madonna, 1935



Mattis Teutsch János: Három vertikális (Vörös nő), 1929

A KIÁLLÍTOTT MŰVEK LISTÁJA

BOROMISZA Tibor (1880–1960)

Nagybányai főtér, 1906
Vegyes technika, papír, 590x490 mm

Hans EDER (1883–1955)

A kiábrándult (Dr. Weiss portréja), 1923
Olaj, karton, 69x58 cm

Hans EDER (1883–1955)

Híd Brugge-ben, 1910
Olaj, vászon, 40x60 cm

FERENCZY Noémi (1890–1957)

Kertésznők, 1924
Gobelin, 109x102 cm

FÜLÖP Antal Andor (1908–1979)

Gabriella, 1933
Olaj, karton, 65x55 cm

FÜLÖP Antal Andor (1908–1979)

Csendélet napraforgókkal és barackokkal, 1941
Olaj, vászon, 54x47 cm

FÜLÖP Antal Andor (1908–1979)

Ketten (Önarckép Irénnel), 1943
Olaj, vászon, 75x65cm

GALLAS Nándor (1893–1949)

Női torzó
Bronz (gipsz utáni öntés), 31 cm

JÁNDI Dávid (1893–1944)

Anya gyermekével, 1942
Olaj, vászon, 65x50 cm

JÁNDI Dávid (1893–1944)

Taormina, 1935
Pasztell, papír, 660x1000 mm

JÁNDI Dávid (1893–1944)

Akt dinnyével, 1928
Olaj, vászon, 39x49 cm

Fritz KIMM (1890–1979)

Maja Philippi, 1922
Olaj, vászon, 140x90 cm

MACALIK Alfréd (1888–1979)

Feleségem profilban, 1921
Olaj, karton, 36x32 cm

Tasso MARCHINI (1907–1936)

Női portré - Parasztasszony
Olaj, vászon, 40x40 cm

Tasso MARCHINI (1907–1936)

Fülöp Antal Andor festő portréja, 1933
Olaj, vászon, 71x61 cm

MATTIS TEUTSCH János (1884–1960)

Kompozíció (a Lélekvirágok-sorozatból), 1920
Olaj, karton, 31x24 cm

MATTIS TEUTSCH János (1884–1960)

Kompozíció, 1920
Olaj, karton, 32x28 cm

MATTIS TEUTSCH János (1884–1960)

Három Vertikális (Vörös nő), 1929
Olaj, vászon, 86x53 cm

MATTIS TEUTSCH János (1884–1960)

Kompozíció narancssárga háttéren, 1920
Olaj, karton, 34x25 cm

MATTIS TEUTSCH János (1884–1960)

Zöld-kék kompozíció, 1920
Olaj, karton, 34x25 cm

MATTIS TEUTSCH János (1884–1960)

Női akt, 1929
Olaj, vászon, 46x34 cm

MATTIS TEUTSCH János (1884–1960)

Három férfi, 1944
Tempera, vászon, 100x70 cm

MATTIS TEUTSCH János (1884–1960)

Álló alak, 1918–19
Linóleummetszet, papír, 180x110 mm

MATTIS TEUTSCH János (1884–1960)

Erdő, 1918–19
Papír, linóleummetszet, 210x160 mm

MATTIS TEUTSCH János (1884–1960)

Fák, 1918–19
Linóleummetszet, papír, 210x160 mm

NAGY Albert (1902–1970)

Fiatalság, 1937
Olaj, vászon, 80x71 cm

NAGY Albert (1902–1970)

Tánc után, 1939
Olaj, vászon, 72x68 cm

NAGY István (1873–1937)

Leányka fejkendővel, 1920
Pasztell, papír, 450x420 mm

NAGY István (1873–1937)

Olvasó nő, 1920
Olaj, vászon, 78x78cm

NAGY István (1873–1937)

Leány
Olaj, vászon, 70x50 cm

NAGY Oszkár (1893–1965)

Nagybányai utca , 1930
Olaj, vászon, 65x50 cm

Henri NOUVEAU (1901–1959)

Kollázs, 1927
Gouache, színes papír, 210x150 mm

Henri NOUVEAU (1901–1959)

Kompozíció, 1927
Gouache, színes papír, 260x200 mm

Henri NOUVEAU (1901–1959)

Kollázs, 1928
Gouache, színes papír, 210x150 mm

Henri NOUVEAU (1901–1959)

Kompozíció, 1934
Gouache, papír, 220x280 mm

Henri NOUVEAU (1901–1959)

Exteriőr, 1946
Akvarell, karton, 25x30 cm

Henri NOUVEAU (1901–1959)

Grand, 1950

Olaj, papír, 700x500 mm

PERLROTT Csaba Vilmos (1880–1955)

Nagybányai park, 1910

Olaj, vászon, 95x67 cm

PERLROTT Csaba Vilmos (1880–1955)

Kecskeméti templomok, 1908

Olaj, vászon, 39x38 cm

PERLROTT Csaba Vilmos (1880–1955)

Kilátás a párizsi Notre-Dame-ra, 1935

Olaj, vászon, 80x54 cm

PERLROTT Csaba Vilmos (1880–1955)

Pihenők a nagybányai református templom előtt

Olaj, karton, 81x60 cm

POPP Aurél (1879–1960)

Kert, 1935

Pasztell, papír, 700x500 mm

SZERVÁTIUSZ Jenő (1903–1983)

Madonna, 1935

Fa, 44 cm

SZOLNAY Sándor (1893–1950)

Park templommal, 1939

Olaj, vászon, 65x54 cm

SZOLNAY Sándor (1893–1950)

Kappel gyerekorvos, 1929

Olaj, vászon, 79x63 cm

SZOLNAY Sándor (1893–1950)

Alvó modell, 1929

Olaj, vászon, 45x55 cm

ZIFFER Sándor (1880–1962)

Réti István műterme Nagybányán, 1911

Olaj, vászon, 70x80 cm

ZIFFER Sándor (1880–1962)

Német erdő, 1917

Olaj, vászon, 54x68 cm

ZIFFER Sándor (1880–1962)

Käthe Backhaus a nagybányai templommal a háttérben, 1931

Olaj, vászon, 108x68 cm

ZIFFER Sándor (1880–1962)

A Zazar part Nagybányán, 1930

Olaj, vászon, 60x68 cm

ZIFFER Sándor (1880–1962)

Virágcsendélet

Olaj, vászon, 46x52 cm

impressum

A KIÁLLÍTÁS DOKUMENTUMAI ÉS SAJTÓVIZHANGJAI A VILÁGHÁLÓN

<http://www.balassiintezet.hu/hu/fel-evszazad-erdelyi-kepei-valogatas-a-bohm-gyujtemenybolt/#.UujAXfu6qt9>
<https://www.facebook.com/media/set/?set=a.633207376722182.1073741849.248088631900727&type=3>
<http://kolozsvaros.ro/2013/11/a-nagybanyai-muvesztelep-alkotasaibol-nyilt-kiallitas-brusszelben/>
<http://www.erdelyimuveszet.ro/>
<http://www.eumozaik.hu/hungarikum/siker-es-szemelyek/nagybanyai-muvesztelep>
<http://rmdsz.ro/cimke/kultura>
<http://multikult.transindex.ro/?hir=8318>
http://www.kulturpart.hu/kepzo/38562/brusszelbe_koltozott_a_nagybanyai_muvesztelep
<http://hirposta.hu/cikkek/51/6900/>
<http://www.hirmutato.hu/archivum/2013.11.13/kultura>
<http://www.hirszemle.net/kultura/brusszelbe-koltozott-nagybanyai-muvesztelep>
<https://www.google.hu/search?q=fel+evszazad+erdelyi+kepei+Böhm+József+gyűjteményéből>
https://www.facebook.com/permalink.php?id=269768536413094&story_fbid=590004521056159
<http://www.hirek.ws/brusszelbe-koltozott-a-nagybanyai-muvesztelep.html>
<http://www.hircsatorna.com/brusszelbe-koltozott-a-nagybanyai-muvesztelep/>
http://xmagazin.hu/xm.php?cikk_search=h%E1zban%20c%EDm%FB
<http://www.maszol.ro/index.php/kultura/20705-a-nagybanyai-muvesztelep-alkotasaibol-nyilt-kiallitas-brusszelben>
<http://prae.hu/prae/news.php?aid=21612>
<http://biztositas.mobi/index.php?workspace=hirek&gyujtemeny=4&datum=2013-11-14&l=1&key=99c8f306659fd98cbb9d7f03ec0c2a7a>
<http://tiszatajonline.hu/?cat=14&paged=8>
<http://www.kronika.ro/kultura/a-nagybanyai-muvesztelep-alkotasaibol-nyilik-kiallitas-brusszelben>
<http://www.youtube.com/watch?v=5M-kumgj1LA>
http://www.hirado.hu/Hirek/2013/11/12/19/A_nagybanyai_muvesztelep_alkotasai_Brusszelben.aspx

Kiadó: Böhm család
Szerkesztő: Pápai Emese
Technikai szerkesztő: Tanai Csaba Taca
Műtárgyfotók: Tóth László
Dokumentációs fotók: Szörényi Miklós
Megjelent 50 példányban

GYŐR, 2014

HALF CENTURY OF TRANSYLVANIAN PAINTING

A SELECTION FROM THE BÖHM COLLECTION

UN DEMI-SIÈCLE DE PEINTURE EN TRANSYLVANIE

UNE SÉLECTION DE LA COLLECTION BÖHM

FINISSAGE



Visite guidée en français

5 décembre à 12.30 précises
fin prévue à 13.30

Guided visit in English

9 December at 7.30pm sharp
ending at 8.30pm

par/by Charles Adriaenssen
art collector/collectionneur

inscription obligatoire/registration mandatory
info@bmki.be
entrée gratuite/free entrance

Baja Mare (Nagybánya in Hungarian) was a cultural centre in the first half of the 20th century, and also a site of famous Hungarian artists' colony. We present selected pieces of art from the collection Böhm: about 60 paintings, graphics and statues are exhibited in the Balassi Institute Brussels. The exhibition is supported by Csaba Sógor, MEP

Pendant la première partie du 20^{ème} siècle Baja Mare (Nagybánya en hongrois) fut un centre culturel ainsi que l'épicentre d'une importante colonie d'artistes. L'institut Balassi vous présente une sélection de la collection Böhm : environ 60 peintures, pièces graphiques, statues parmi les plus représentatives de cette collection privée. L'exposition est sous le patronage de Csaba Sógor, MEP

The exhibition can be visited until 13th December 2013.

Opening hours: Monday - Thursday: 10 am - 5 pm; Friday: 10 am - 2 pm



Balassi Institute

Cultural Service of the Hungarian Embassy in Brussels
Brüsszeli Magyar Nagykövetség Kulturális Szolgálat



